

## 徳山医師会病院 患者数統計 本館180床 西館(療養型)150床

項目 / 年度	2018(平成30)年度	2019(令和元)年度	2020(令和2)年度	2021(令和3)年度	2022(令和4)年度 4月～9月	
在院患者延数	86,712人	84,512人	78,354人	72,414人	35,780人	
在院患者数 (1日平均)	本館	137.9人	122.6人	116.3人	102.7人	101.4人
	西館	100.0人	96.3人	98.3人	95.7人	94.2人
病床利用率 (年間%)	本館	76.6%	68.1%	64.6%	57.0%	56.3%
	西館	66.6%	64.2%	65.5%	63.8%	62.8%
平均在院日数(本館)	18.5日	18.5日	17.8日	16.3日	17.7日	
外来患者延数 (年間)	22,411人	22,551人	15,018人	15,226人	6,664人	
外来患者数 (1日平均)	57.9人	56.5人	51.2人	51.8人	45.0人	

### 栄養関連ニュース

#### 日本型食生活

ご飯を中心に魚・肉・牛乳・乳製品、野菜、海藻、豆類、果物、茶などの多様な副菜を組み合わせた栄養バランスに優れた食事のことを指します。日本人の平均寿命は世界でもトップクラスですが、理由の一つとして日本型食生活が挙げられます。

#### 朝食・昼食・夕食におけるエネルギー割合

日本は朝食22%、昼食30%、夕食40%、間食8%と夕食からのエネルギー摂取割合が高くなっています。一方でイギリスでは間食が22%を占めていたり、ギリシャでは昼食が44%と高かったり、文化的差異が見られました。

#### 食事摂取のタイミング

日本は食事摂取のタイミングが毎日揃っている傾向が非常に顕著でした。

#### 日本食の問題点

- ①GI値が高い 白米の摂取量が多い
- ②朝食の質の低下 男女共に20代・30代の欠食率が高くなっている
- ③ナトリウムの摂取量が多い 魚や漬物類の摂取が多い



参考資料: 日本栄養士会雑誌12月号

#### 《基本理念》

地域医療支援病院 オープンシステム 徳山医師会病院は医道の昂揚、医学・医療の発達普及及び公衆衛生の向上、社会福祉の増進につとめます。

1. 人間としての尊厳を守り、良質で適切な医療・看護を目指します。
2. 全人的医療を目指し、十分な情報を提供し、信頼関係に基づいた医療を行います。
3. 病診連携を図り、一致協力し、地域社会の要請に応える医療を提供します。

#### 《基本方針》

1. 安心安全の医療を推進します。
2. 患者さん本位の医療を推進します。
3. 地域に開かれた医療を展開します。



### 編集後記

この冬は雪の降る日が多く、雪道に慣れていない私は雪が降るたびに困惑してしまいます。先日も「大丈夫だろう」と車で帰宅しましたが、どんどん雪がひどくなり、徐行運転で道路は渋滞し、やっとの思いで自宅に着きました。一見すると凍っていない様でも路面が凍っている事を「ブラックアイスバーン」と言い、凍結路は乾燥路と比べて8倍も滑りやすいとの事です。雪道を安全に運転する際は、しっかり対策と準備を行う事が大切だとつくづく感じました。



## 徳山医師会病院だより



2023年 第59号  
発行元 地域医療支援病院  
オープンシステム  
徳山医師会病院  
〒745-8510  
周南市東山町6番28号  
TEL 0834-31-2350  
FAX 0834-31-1623  
<http://www.tokuyamaishikai.com/>

## 当院は日本医療機能評価機構による 四回目の病院機能評価の認定を受けました

病院機能評価とは、日本医療機能評価機構が実施している、病院が組織的に医療を提供するための基本的な活動が適切に実施されているかを評価するための、第三者評価制度です。

評価調査者(サーベイヤー)が、所定の評価項目に沿って病院の活動状況の評価し、一定の水準を満たしていると認められた場合に「認定病院」とされます。当院は、2005年に初めて受審し、今回で4回目の認定を受けました。

2021年11月11日・12日の2日間に渡って、病院機能評価を受審しました。

病院機能評価を受審するにあたり職員一丸となって病院組織の運営と地域における役割、患者さんの権利と安全確保、療養環境と患者サービス等の審査対象領域のあらゆる問題点を見直し、改善を行って参りましたが、改善点を3つ指摘されました。

1. 診療の質の向上に向けた活動に取り組んでいる
2. 病理診断機能を適切に発揮している
3. 手術・麻酔機能を適切に発揮している

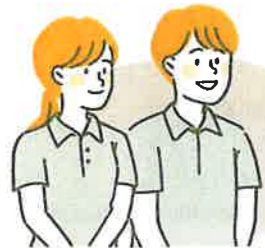
3回目の改善報告書を提出後、1年越しで最終合格認定通知を受領しました。

当院はこれからも地域に根ざし、安全と安心、信頼と納得の得られる医療サービスが提供できるよう努力して参ります。



当院では受診の際「開業医」の紹介が必要です。当院での診察や検査をご希望の方は「かかりつけ医」若しくは「開業医」へご相談ください。





# 徳山医師会 在宅支援部の紹介

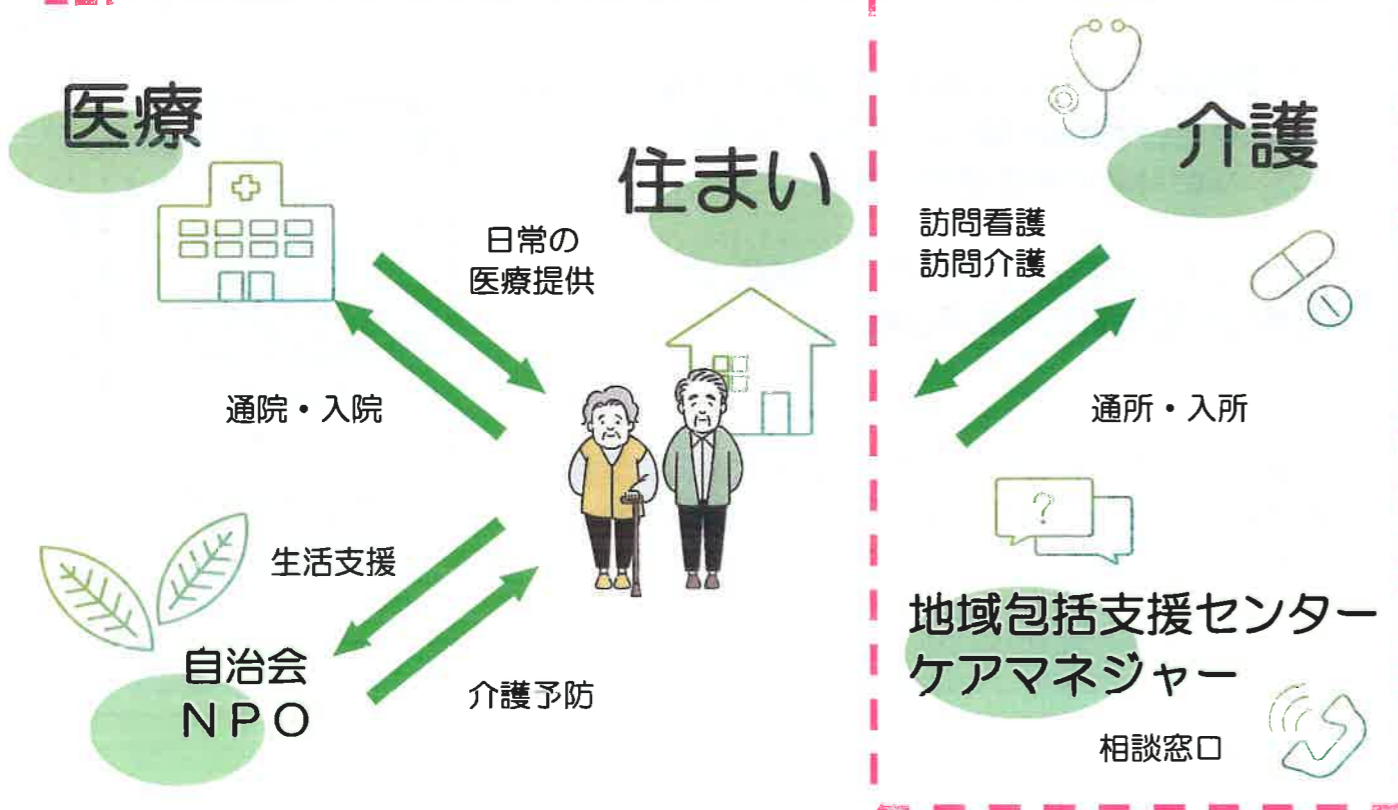


徳山医師会在宅支援部は、徳山医師会の「介護」「福祉」の分野が集合した5事業所で構成されています。経験豊富な看護師、介護福祉士、社会福祉士、ケアマネジャーなどが、それぞれの専門性を活かして協働し、相談・連携・支援をモットーに退院後の在宅での生活、地域での療養、生活が維持できるよう、安心した介護の提供を行っています。スタッフ一同、専門職として地域の皆様に役立てるよう、日々自己研鑽に努めています。高齢者の方が重度な要介護認定状態となっても、住み慣れた地域で自分らしい生活を最期まで送ることができるよう、「地域包括ケアシステム」という、地域一体で支援する体制づくりがすすめられており、在宅支援部も一部を担っています。地域に根差した事業所として、徳山医師会病(地域医療支援病院)と連携しながら、さらなる医療・介護・福祉のネットワークづくりを強化してまいります。



## 地域包括ケアシステムのイメージ

この部分は在宅支援部が担っている事業です



### 地域包括支援センター

事業には「総合相談」「権利擁護」「介護予防」「地域支援」の4つがあります。高齢者の方のための生活を様々な面から総合的に支えていくための中核機関で、住み慣れた地域で安心して生活できるようにサポートする相談窓口を担っています。

check

- ▶ サポートエリア  
遠石、中央、関門、今宿
- ▶ 問い合わせ先  
0834-32-9035

### 居宅介護支援事業所

介護支援専門員(ケアマネジャー)が要介護認定を受けた方の在宅介護に関する相談を受け付けています。専門職としての知識と経験を活かし、必要な介護サービスの利用を支援しています。

check

- ▶ サポートエリア  
周南市・下松市
- ▶ 問い合わせ先  
0834-27-4155

### 訪問介護事業所・

#### 居宅介護事業所 (障害福祉サービス)

入浴・排泄・食事などの介護や、調理・洗濯・掃除などの家事、生活に関する日常生活の援助を行っています。また、視覚障害のある方の移動支援事業や介護保険外サービスについても、ご相談の上対応いたします。

check

- ▶ サポートエリア  
周南市(離島除く)・下松市
- ▶ 問い合わせ先  
0834-31-6875



### 訪問看護ステーション

徳山、新南陽で事業展開しています。介護保険、医療保険のどちらでも利用可能。24時間緊急対応の体制も整っているので、医療依存の高い方、小児から高齢の方どなたでも安心して生活できるようサポートします。

check

- 徳山医師会訪問看護ステーション
- ▶ サポートエリア  
周南市東部地区(旧徳山)、須々万鹿野、大津島、下松、光
  - ▶ 問い合わせ先  
0834-31-9610



- 訪問看護ステーションしんなんよう
- ▶ サポートエリア  
周南市西部地区(旧新南陽)
  - ▶ 問い合わせ先  
0834-63-1324